

Kortperiodisk sysselsättningsstatistik

3:e kvartalet 2007

Short-term employment 3rd quarter of 2007

I korta drag

Fortsatt uppåt på arbetsmarknaden

Antal anställda ökade totalt med 2,7 procent till 4 154 500 under tredje kvartalet 2007 jämfört med motsvarande kvartal 2006. Ökningen skedde framför allt inom privat sektor, 4,2 procent. Inom offentlig sektor var antalet anställda i stort sett oförändrat.

Bland branscherna inom privat sektor märktes den stora ökningar i tjänstenäringarna. I branschen fastighetsbolag, uthyrnings- och företagsservicefirmor ökade antalet anställda med 8,2 procent. I tillverkningsindustrin var antalet anställda i stort sett oförändrat jämfört med föregående år. I byggindustrin ökade antalet anställda med 5,8 procent.

Färre anställda inom staten

Antalet anställda i offentlig sektor var under tredje kvartalet i stort sett oförändrat, men utvecklingen varierade för de olika delsektorerna. Inom kommunerna och landstingen ökade antalet anställda med 0,3 respektive 0,4 procent, medan antalet anställda i staten minskade med 1,7 procent



Statistiska centralbyrån
Statistics Sweden

Fredrik Rahm, SCB, tfn 019-17 65 97, fredrik.rahm@scb.se

Statistiken har producerats av SCB, som ansvarar för officiell statistik inom området.

ISSN 0082-0237 Serie AM – Arbetsmarknad. Utkom den 13 november 2007.

URN:NBN:SE:SCB-2007-AM63SM0704_pdf

Tidigare publicering: Se avsnittet Fakta om statistiken.

Utgivare av Statistiska meddelanden är Kjell Jansson, SCB.

Innehåll

Statistiken med kommentarer	4
Anställda	4
Antalet anställda, säsongsrensat kvartal 1 1989 – kvartal 3 2007	4
Andel anställda efter sektor	4
Utveckling av antalet anställda	5
Andel offentligt anställda per län	5
Sjukfrånvaro	7
Sjukfrånvaro- och sysselsättningsutvecklingen, privat sektor	7
Sjukfrånvaron efter sektor och kön, 3:e kvartalet 2007	8
Personalomsättning i privat sektor	9
Tillsvidare nyanställda och avgångna i procent av totalt tillsvidareanställda, kvartal 1 1990 – kvartal 3 2007	9
Tabeller	10
Teckenförklaring	10
1. Antal anställda efter sektor, kön och anställningsform, 3:e kvartalet 2007	10
2. Antal anställda efter näringsgren och anställningsförhållande. Privat sektor, 3:e kvartalet 2007	11
3. Procentuell fördelning av antalet anställda efter näringsgren och kön. Privat sektor, 3:e kvartalet 2007	12
4. Andel visstidsanställda i procent av totalt antal anställda efter näringsgren. Privat sektor, 1:a kvartalet 1996 – 3:e kvartalet 2007	13
5A. Antal anställda efter sektor och län, 3:e kvartalet 2007	14
5B. Procentuell fördelning av anställda efter län och kön, 3:e kvartalet 2007	15
5C. Antal anställda efter län och bransch. Privat sektor, 3:e kvartalet 2007	16
6. Antal anställda efter storleksklass och bransch. Privat sektor, 3:e kvartalet 2007	19
7. Index: Antal anställda efter näringsgren och anställningsförhållande. Privat sektor, kvartal 1 1996 – kvartal 3 2007 (1990:1=100)	21
8. Andel sjukfrånvarande i procent efter sektor och kön. 3:e kvartalet 2007	22
9. Andel frånvarande i procent efter näringsgren och frånvaroorsak. Privat sektor, 3:e kvartalet 2007.	23
10. Andel sjukfrånvarande i procent efter län. Privat sektor, 3:e kvartalet 2007	23
11. Andel frånvarande i procent av totalt antal anställda efter storleksklass, kön och frånvaroorsak. Privat sektor, 3:e kvartalet 2007	24
12. Frånvaroutvecklingen efter frånvaroorsak. Privat sektor, 1:a kvartalet 1996- 3:e kvartalet 2007	25
13. Antal nyanställda och avgångna efter kön och anställningsform. Privat sektor, 3:e kvartalet 2007	26
14. Andel nyanställda och avgångna med tillsvidareanställning i procent av totalt antal tillsvidareanställda efter näringsgren. Privat sektor, 3:e kvartalet 2007	26

15. Andel nyanställda och avgångna med tillsvidareanställning i procent av antal tillsvidareanställda efter storleksklass och bransch, Privat sektor, 3:e kvartalet 2007	27
16. Andel nyanställda och avgångna i procent av totalt antal tillsvidareanställda efter storleksklass och utveckling. Privat sektor, 3:e kvartalet 2007	28
Fakta om statistiken	29
Detta omfattar statistiken	29
Objekt och population	29
Statistiska mått	29
Redovisningsgrupper	29
Definitioner och förklaringar	29
Så görs statistiken	30
Urvalsundersökning	30
Datainsamling	30
Granskning	30
Statistikens tillförlitlighet	31
Urval	31
Ramtäckning	31
Mätning	31
Bortfall	31
Bearbetning	32
Modellantaganden	32
Redovisning av osäkerhetsmått	32
Bra att veta	32
Förändringar som kan påverka jämförelser	32
Spridning	32
Annan statistik	33
In English	34
Summary	34
List of tables	34
List of terms	35

Statistiken med kommentarer

Anställda

Den kortperiodiska sysselsättningsstatistiken avser att mäta antalet anställda kvartalsvis. Då antalet anställda varierar mycket beroende på säsong, har i diagrammet nedan första kvartalet 1989 till andra kvartalet 2007 säsongrensats.

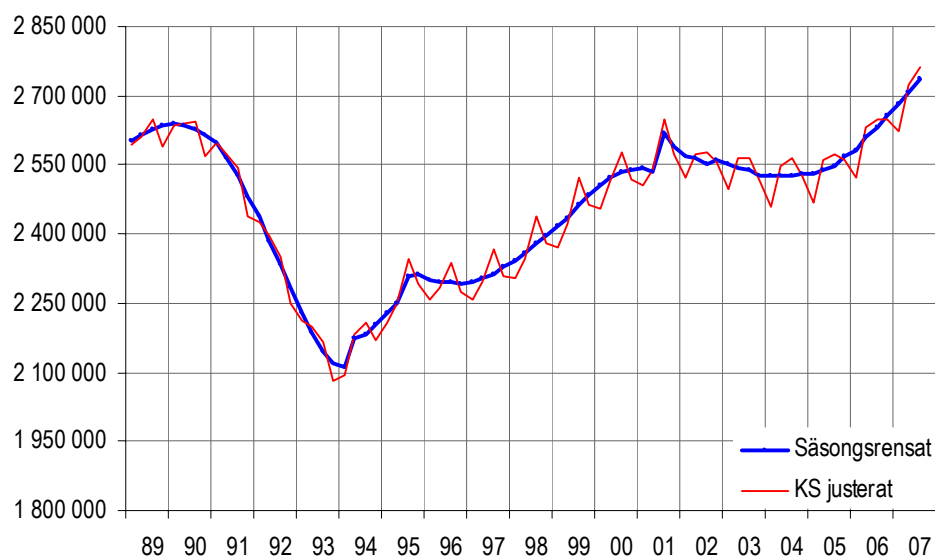
Under perioden har ett antal statligt ägda verk och landstingsverksamheter bolagiserats. Då bolagiseringarna påverkar nivån har antalet anställda för dessa verk återförts till privat sektor bakåt i tiden från det datum som övergången till privat sektor skedde. Antalet anställda för de statliga verken innan bolagiseringen har inhämtats ifrån Konjunkturstatistik, löner för statlig sektor. Landstingsägda bolag har återförts med en konstant nivå bakåt i tiden.

Under första kvartalet 1994 utvidgades undersökningen med bransch A och B (jordbruk, skogsbruk, jakt och fiske). Antalet anställda för perioden då bransch A och B ej inkluderades har hämtats från Arbetskraftsundersökningen (AKU).

Av säsongrensade data framgår att antalet anställda har ökat mellan andra kvartalet 2007 och tredje kvartalet 2007.

Antalet anställda, säsongrensat kvartal 1 1989 – kvartal 3 2007

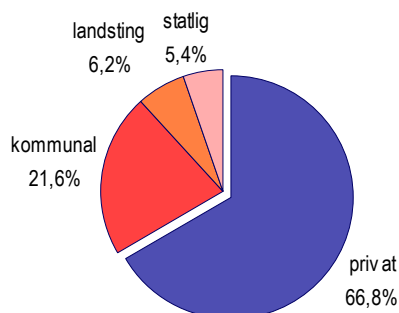
Antal anställda



Data tom kvartal 3 2007

Nedanstående diagram visar fördelningen av antalet anställda över de olika sektorerna under tredje kvartalet 2007.

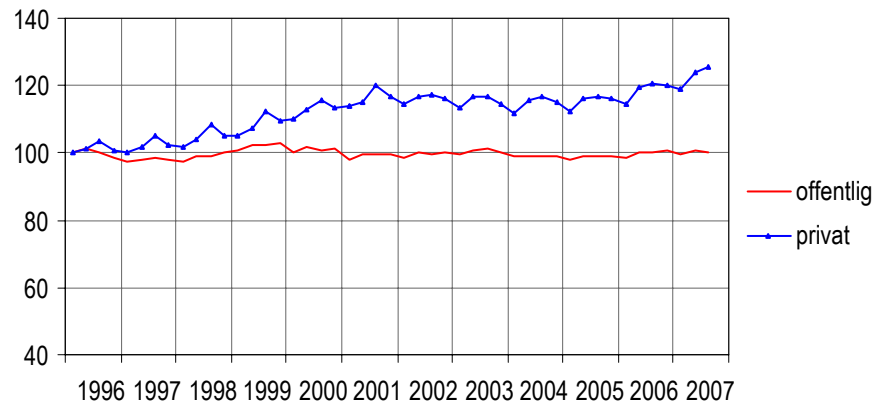
Andel anställda efter sektor



I nedanstående diagram visas hur sysselsättningsutvecklingen har varit från 1996 inom den offentliga sektorn jämfört med den privata sektorn.

Utveckling av antalet anställda

Index=100 kvartal 1-96



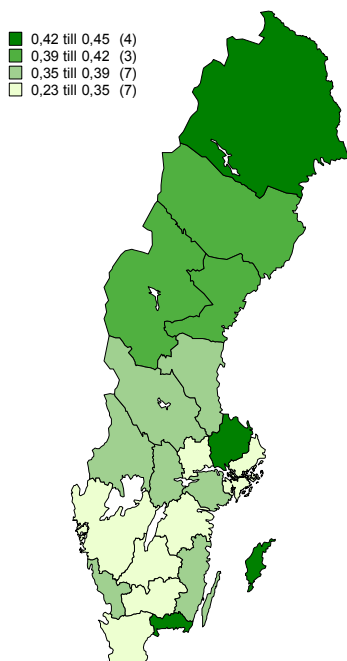
Data t.o.m. kvartal 3 2007

Förflyttningar av verksamhet mellan privat och offentlig sektor försvårar tolkningen av diagrammet. Första kvartalet 2000 övergick Svenska kyrkan från den offentliga sektorn till den privata sektorn (ca 23 000 anställda). Tredje kvartalet 2000 och första kvartalet 2001 räknas flera landstingsägda bolag till den privata sektorn (ca 4 000 respektive 12 000 anställda). Fr.o.m. första kvartalet 2001 räknas affärsverken samt Riksbanken till den privata sektorn (ca 16 000 anställda) och fr.o.m. andra kvartalet 2002 räknas fler landstingsägda bolag till den privata sektorn (ca 4 000 anställda). Under 2004 gick fler privata bolag tillbaka till landstingssektorn (totalt ca 10 500 anställda).

Fördelningen av de anställda mellan privat och offentlig sektor varierade mellan länen vilket man kan se i nedanstående karta.

Andel offentligt anställda per län

(Andel i procent)



Det län som hade minst andel offentlig sektor var Stockholms län, 24 procent och de län som hade störst andel offentlig sektor var Uppsala och Gotlands län med 45 procent.

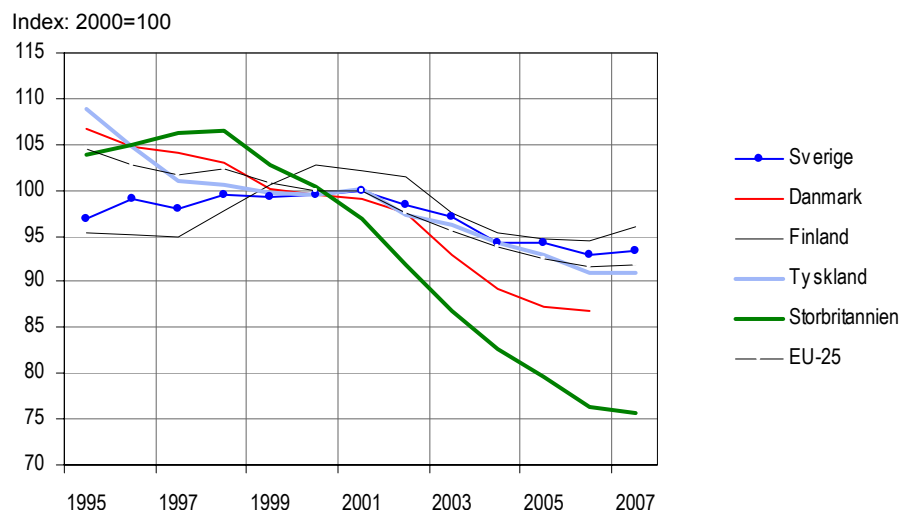
Inom den privata sektorn visade tillverkningsindustrin en liten uppgång jämfört med föregående år. Handeln visade en uppgång, 6,3 procent liksom byggindustrin som också visade en uppgång av antalet anställda, 5,8 procent. Utvecklingen av antalet anställda var olika för tillsvidare- och visstidsanställda beroende på bransch, vilket visas i nedanstående tabell.

Procentuell förändring av antalet anställda efter bransch och anställningsform inom privat sektor. 3:e kvartalet 2007 jämfört med 3:e kvartalet 2006.

SNI 2002		Tillsvidare	Visstid	Totalt
A+ B	Jordbruk, jakt och skogsbruk	-0,5	36,4	6,6
C + D	Tillverkning och mineralutvinning	0,6	0,1	0,5
E	El-, gas-, värme- och vattenverk	2,5	-8,4	1,8
F	Byggindustri	7,6	-13,3	5,8
G	Parti- och detaljhandel, reparationsverkstäder	4,9	14,2	6,3
H	Hotell och restauranger	11,6	18,3	13,7
I	Transport, magasinering och kommunikation	-0,9	-7,0	-1,9
J	Kreditinstitut och försäkringsbolag	2,7	9,0	3,2
K	Fastighetsbolag, uthyrningsfirmor och företagservicefirmor	7,0	16,1	8,2
M	Utbildningsväsendet	5,6	-4,3	4,0
N	Hälso- o sjukvård, socialtjänst och veterinärkliniker	11,6	-3,6	6,7
O	Andra samhällsreliga o personliga tjänster	3,1	-1,3	2,1
Totalt		4,0	5,4	4,2

Diagrammet nedan visar hur antalet anställda har utvecklats inom Sveriges industri jämfört med några andra europeiska länder.

Sysselsättningsutveckling inom industrin¹ – Internationell jämförelse



Källa: Short-term Statistics, Eurostat

Samtliga data från kvartal 2 tom 2007

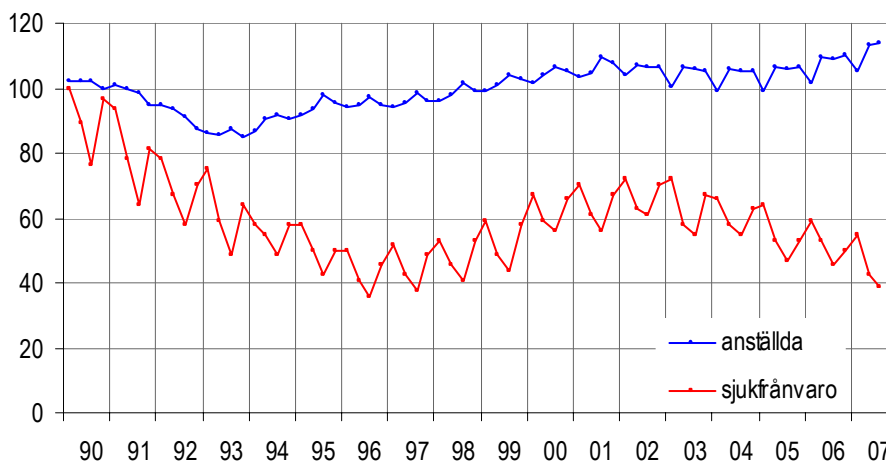
1) Med industrin menas bransch C-E (SNI2002)

Sjukfrånvaro

Den totala sjukfrånvaron uppgick tredje kvartalet 2007 till 2,9 procent av antalet anställda, vilket innebär att sjukfrånvaron minskade med 0,4 procentenheter jämfört med motsvarande kvartal 2006. Landstingssektorns sjukfrånvaro uppgick till 4,0 procent, den kommunala och statliga sektorns sjukfrånvaro uppgick till 4,3 respektive 1,9 procent. Inom den privata sektorn uppgick sjukfrånvaron till 2,5 procent. Diagrammet nedan illustrerar utvecklingen av sjukfrånvaron inom den privata sektorn jämfört med sysselsättningen. Sjukfrånvaro mäts som andel av totalt antal anställda.

Sjukfrånvaro- och sysselsättningsutvecklingen, privat sektor

Index=100 kvartal 1 1990



data t.o.m. kvartal 3 2007

Som diagrammet ovan visar minskade sysselsättningen i början av 90-talet. Sjukfrånvaron minskade också under denna period. När sysselsättningen började öka 1994 fortsatte sjukfrånvaron att minska. Från och med 1997 ökade sjukfrånvaron liksom sysselsättningen, under de senaste åren har sjukfrånvaron minskat och sysselsättningen har stigit.

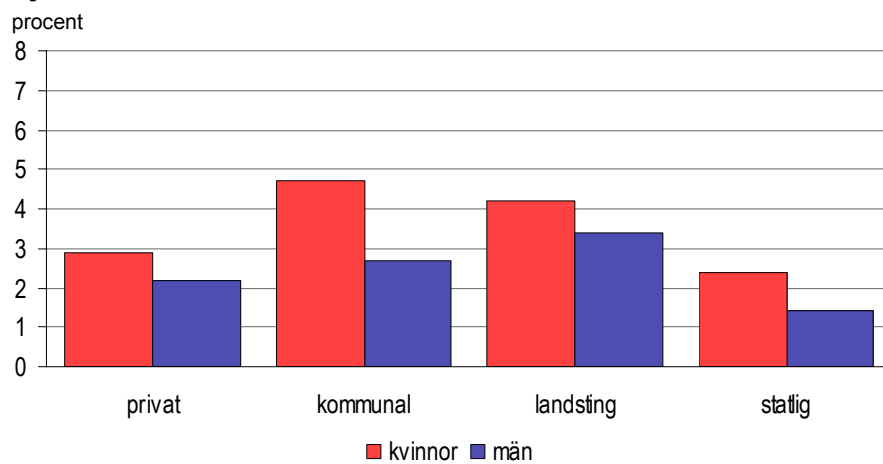
Sjukfrånvaron är i genomsnitt högre bland arbetsställen med många anställda än i arbetsställen med få. Detta illustreras i tabellen nedan.

Sjukfrånvaron efter arbetsställets storlek, privat sektor

Antal anställda	3:e kvartalet	
	2006	2007
1- 4	1,4	1,1
5- 9	2,0	1,5
10- 19	2,2	2,0
20- 49	2,9	2,5
50- 99	3,4	3,0
100- 199	3,9	3,4
200-	3,9	3,5

Diagrammet nedan visar hur sjukfrånvaron ser ut inom de olika sektorerna.

Sjukfrånvaron efter sektor och kön, 3:e kvartalet 2007



Sjukfrånvaronivån är högre bland kvinnor än bland män inom alla sektorer, vilket också nedanstående tabell visar.

Kvinnors sjukfrånvaro i relation till mäns sjukfrånvaro efter sektor

Sektor	Kvartal 3 -06	Kvartal 4 -06	Kvartal 1 -07	Kvartal 2 -07	Kvartal 3 -07
Privat	154	134	128	134	130
Kommunal	183	174	171	172	174
Landsting	152	156	167	117	123
Statlig	153	158	163	155	164
Totalt	180	166	160	161	160

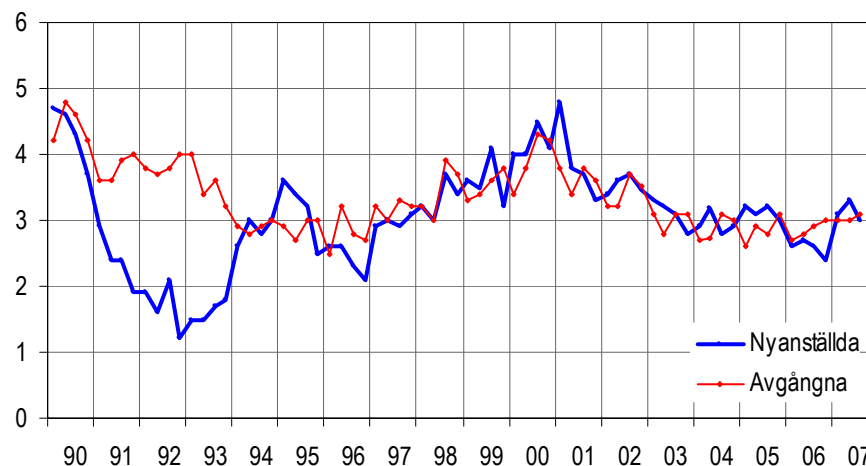
1) Indextalet uttrycker kvoten mellan kvinnors och mäns sjukfrånvaro

Personalomsättning i privat sektor

Diagrammet nedan illustrerar personalomsättningens utveckling, nyanställda och avgångna, bland tillsvidareanställda inom den privata sektorn.

Tillsvidare nyanställda och avgångna i procent av totalt tillsvidareanställda, kvartal 1 1990 – kvartal 3 2007

Andel i procent



data t.o.m kvartal 3 2007

Andelen tillsvidare nyanställda i privat sektor uppgick tredje kvartalet 2007 till 3,0 procent vilket är en minskning med 0,3 procentenheter jämfört med andra kvartalet 2007. Andelen tillsvidare avgångna uppgick till 3,1 procent vilket är en ökning med 0,1 procentenheter jämfört med andra kvartalet 2007.

Personalomsättningens utveckling över tiden för kvinnor respektive män åskådliggörs i nedanstående tabell.

Andel tillsvidare nyanställda respektive avgångna i procent av antalet tillsvidareanställda inom privat sektor

Kvartal/År	Tillsvidare nyanställda		Tillsvidare avgångna	
	Kvinnor	Män	Kvinnor	Män
Kvartal 3-94	2,4	3,1	3,1	2,8
Kvartal 3-95	3,3	3,1	3,5	2,7
Kvartal 3-96	2,4	2,3	3,0	2,7
Kvartal 3-97	3,0	2,9	3,3	3,3
Kvartal 3-98	3,9	3,6	4,3	3,8
Kvartal 3-99	4,5	3,9	4,0	3,5
Kvartal 3-00	4,9	4,3	4,4	4,3
Kvartal 3-01	4,1	3,5	4,3	3,6
Kvartal 3-02	3,7	3,6	4,0	3,5
Kvartal 3-03	3,1	3,0	3,4	2,9
Kvartal 3-04	3,0	2,7	3,3	2,9
Kvartal 3-05	3,1	3,4	3,0	2,8
Kvartal 3-06	2,8	2,5	3,3	2,6
Kvartal 3-07	3,2	2,9	3,4	3,0

Tabeller

Teckenförklaring

Explanation of symbols

–	Noll	Zero
0	Mindre än 0,5	Less than 0.5
0,0	Mindre än 0,05	Less than 0.05
..	Uppgift inte tillgänglig eller för osäker för att anges	Data not available
.	Uppgift kan inte förekomma	Not applicable
*	Preliminär uppgift	Provisional figure

1. Antal anställda efter sektor, kön och anställningsform, 3:e kvartalet 2007

1. Employment by sector, sex and terms of employment, 3rd quarter of 2007

	Anställda	Årlig förändring ¹ (%)	Tillsvidareanställda	Visstidsanställda
Privat	2 759 891 ± 20 369	4,2 ± 1,1	2 355 600	404 300
Kvinnor	1 037 158 ± 13 281	6,1 ± 1,9	839 000	198 100
Män	1 722 733 ± 16 310	3,0 ± 1,3	1 516 600	206 200
Kommunal ²	894 345 ± 0	0,3 ± 0,0	633 300	254 100
Kvinnor	711 117 ± 0	0,4 ± 0,0	508 100	194 000
Män	183 227 ± 0	0,1 ± 0,0	125 200	60 100
Landsting	256 428 ± 0	0,4 ± 0,0	0	0
Kvinnor	205 474 ± 0	0,3 ± 0,0	0	0
Män	50 954 ± 0	0,9 ± 0,0	0	0
Statlig ²	223 835 ± 0	-1,7 ± 0,0	161 200	67 800
Kvinnor	110 737 ± 0	-0,8 ± 0,0	84 500	28 800
Män	113 098 ± 0	-2,6 ± 0,0	76 700	39 000
Totalt	4 134 499 ± 20 369	2,7 ± 0,7	3 150 100	726 200
Kvinnor	2 064 486 ± 13 281	3,1 ± 0,9	1 431 600	420 900
Män	2 070 012 ± 16 310	2,4 ± 1,1	1 718 500	305 300

1) Värdet till höger om ± anger ett 95%-igt konfidensintervall omkring skattningen.

2) Uppgifterna avseende statlig och kommunal sektor hämtas dels från Konjunkturstatistik löner för statlig sektor (KLS) och dels från Konjunkturstatistik löner för kommunal sektor (KLK).

2. Antal anställda efter näringsgren och anställningsförhållande. Privat sektor, 3:e kvartalet 2007

2. Number of employees by branch of industry and terms of employment. Private sector 3rd quarter of 2007

SNI/Näringsgren	Anställda	Årlig förändring ¹ (%)	Tillsvidare anställda	Visstids anställda	
A+B	Jordbruk, jakt o skogsbruk	36 999 ± 2 221	6,6 ± 8,6	27 900	9 100
C+D	Tillverkning o mineralutvinning	703 648 ± 5 672	0,5 ± 1,1	641 300	62 400
C	Gruvor och mineralutvinning	8 642 ± 204	3,2 ± 4,9	7 300	1 400
D	Tillverkningsindustri	695 006 ± 5 670	0,5 ± 1,1	634 000	61 000
15-16	Livsmedel, dryckesvaror o tobaksindustri	59 173 ± 1 938	0,1 ± 4,7	48 300	10 900
17-19	Tillverkning av textilier, beklädnad, läder och lädervaror	8 747 ± 255	-4,5 ± 6,0	8 000	700
20	Trävaruindustri	36 112 ± 1 066	0,8 ± 4,2	33 300	2 900
21	Massa, pappers o pappersvarutillverkning	37 051 ± 431	-2,5 ± 1,5	33 600	3 500
22	Förlag, grafisk och annan reproduktionsindustri	40 488 ± 1 078	-2,4 ± 4,6	36 100	4 400
23-24	Kemisk och stenkolsindustri, petroleum och kärnbränsle	41 286 ± 692	-1,6 ± 2,1	38 000	3 300
25	Gummi o plastvaruindustri	24 328 ± 733	-1,5 ± 4,6	22 200	2 200
26	Jord o stenvaruindustri	17 403 ± 574	6,3 ± 5,5	15 400	2 000
27	Stål o metallverk	35 941 ± 380	0,6 ± 1,4	33 000	2 900
28-35	Motsvarar verkstadsindustri	348 714 ± 4 739	1,0 ± 1,8	323 700	25 000
28	Metallvaruindustri utom maskiner och apparater	79 160 ± 2 785	5,7 ± 5,1	72 900	6 200
29	Maskinindustri som ej ingår i annan avd, Tillverkning av konktorsmaskiner, datorer och annan elektronik	98 575 ± 3 624	1,7 ± 4,5	91 800	6 800
30-31	Teleproduktindustri	26 411 ± 719	-3,5 ± 3,7	24 500	1 900
32	Industri för optikprodukter	25 115 ± 539	1,3 ± 2,6	23 700	1 400
33	Industri för optikprodukter	22 938 ± 615	-2,8 ± 5,0	21 500	1 400
34	Industri för motorfordon	77 943 ± 608	-1,1 ± 1,0	71 300	6 600
35	Annan transportmedelindustri	18 572 ± 435	-1,3 ± 3,1	17 900	700
36-37	Övrig tillverknings- o återvinningsindustri	45 762 ± 1 386	4,1 ± 6,5	42 500	3 300
E	EI, gas, värme- och vattenverk	28 240 ± 617	1,8 ± 6,6	26 100	2 100
F	Byggindustri	213 253 ± 6 493	5,8 ± 4,1	197 800	15 400
451-2+455	Mark, grund o byggnadsentreprenörer, uthyrningsfirmor för byggnadsmask.	115 952 ± 5 627	5,0 ± 6,4	104 700	11 300
453-4	Byggnadsinstallations och slutbehandlingsfirmor	97 301 ± 3 242	6,7 ± 4,9	93 100	4 200
G	Parti och detaljhandel, reparationsverkstäder	513 647 ± 10 010	6,3 ± 2,7	432 100	81 500
50	Handel med och serviceverkstäder för motorfordon	73 098 ± 2 426	-0,3 ± 4,4	65 500	7 600
51	Parti och agenturhandel utom med motorfordon	190 893 ± 6 503	7,1 ± 4,5	174 100	16 800
52	Detaljhandel ej motorfordon och reparationsverkstäder	249 657 ± 7 221	7,8 ± 4,3	192 600	57 100
521	Detaljhandel med brett sortiment	85 501 ± 3 665	3,8 ± 6,3	61 700	23 800
522	Specialiserade livsmedelsbutiker samt systembutiker och tobaksaffärer	13 231 ± 468	3,1 ± 11,0	10 200	3 000
H	Hotell o restauranger	110 859 ± 4 481	13,7 ± 8,1	74 200	36 700
I	Transport, magasinering och kommunikation	244 936 ± 4 710	-1,9 ± 3,3	206 500	38 400
60	Landtransportföretag	112 086 ± 3 273	2,2 ± 5,4	93 500	18 600
64	Post o telekommunikationsföretag	65 257 ± 2 619	-9,8 ± 5,5	55 300	10 000
J	Kreditinstitut o försäkringsbolag	83 413 ± 1 544	3,2 ± 3,7	76 500	6 900
65+671	Banker o andra kreditinstitut	59 600 ± 1 456	4,7 ± 3,9	54 300	5 300
66+672	Försäkringsbolag	23 813 ± 514	-0,2 ± 8,1	22 200	1 600
K	Fastighetsbolag, uthyrnings och företagservicefirmor	483 656 ± 12 027	8,2 ± 3,5	414 300	69 300
70	Fastighetsbolag o fastighetsförvaltare	58 647 ± 2 358	6,0 ± 6,3	51 600	7 100
71	Uthyrningsfirmor	9 888 ± 398	-0,2 ± 7,7	8 800	1 000
72	Datakonsulter o dataservicebyråer	91 763 ± 3 220	4,1 ± 5,5	88 100	3 700
73 ²	Forsknings o utvecklingsinstitutioner	16 309 ± 353	32,4 ± 7,0	13 900	2 500
74	Andra företagsservicefirmor	307 048 ± 11 329	9,2 ± 5,1	251 900	55 100

SNI/Näringsgren		Anställda	Årlig förändring ¹ (%)	Tillsvidare anställda	Visstids anställda
M	Utbildningsväsendet	58 826 ± 2 074	4,0 ± 6,7	49 600	9 200
N³	Hälsa och sjukvård, socialtjänst och veterinärkliniker	137 271 ± 4 204	6,7 ± 5,1	96 800	40 500
O	Andra samhällsliga och personliga tjänster	143 218 ± 4 810	2,1 ± 5,0	110 700	32 600
	91 Intresseorganisationer och samfund	55 203 ± 2 575	-1,4 ± 7,0	44 500	10 700
	92 Enheter för rekreation och sport	61 232 ± 3 661	3,2 ± 8,7	43 300	17 900
TOTALT		2 759 891 ± 20 370	4,2 ± 1,1	2 355 600	404 300

- 1) Värdet till höger om ± anger ett 95%-igt konfidensintervall omkring skattningen.
- 2) Förändringstalen bör tolkas med försiktighet då ett flertal stora arbetsställen bytt från denna bransch under året.
- 3) Förändringstalet bör tolkas med försiktighet då verksamhet flyttat från kommunal till privat sektor.

3. Procentuell fördelning av antalet anställda efter näringsgren och kön. Privat sektor, 3:e kvartalet 2007

3. Percentage distribution of employees by industry and sex. Private sector, 3rd quarter of 2007

SNI/Näringsgren		Anställda i procent		
		Totalt	Kvinnor	Män
A+B	Jordbruk, jakt och skogsbruk	1,3	0,9	1,6
C+D	Tillverkning och mineralutvinning	25,5	17,5	30,3
C	Gruvor och mineralutvinningsindustri	0,3	0,1	0,4
D	Tillverkningsindustri	25,2	17,4	29,9
28-35	Verkstadsindustri	12,6	7,1	16,0
E	El, gas, värme och vattenkraft	1,0	0,7	1,2
F	Byggindustri	7,7	1,8	11,3
G	Parti och detaljhandel, reparationsverkstäder	18,6	22,6	16,2
H	Hotell och restauranger	4,0	5,9	2,9
I	Transport, magasinering och kommunikation	8,9	6,6	10,2
J	Kreditinstitut och försäkringsbolag	3,0	4,5	2,1
K	Fastighetsbolag, uthyrnings och företagservicefirmor	16,9	17,7	16,5
M	Utbildningsväsendet	2,7	4,6	1,6
N	Hälsa och sjukvård, socialtjänst och veterinärkliniker	5,0	10,1	1,9
O	Övriga samhällsliga och personliga tjänster	5,2	7,0	4,1
TOTALT		100,0	100,0	100,0

4. Andel visstidsanställda i procent av totalt antal anställda efter näringsgren. Privat sektor, 1:a kvartalet 1996 – 3:e kvartalet 2007

4. Proportion of temporary employees in relation to total number of employees by industry. Private sector, 1st quarter of 1996 – 3rd quarter of 2007

		Andelen visstidsanställda i procent av totalt anställda					
	Kvartal/ Bransch	Tillverkn -industri	Byggnads -industri	Handel	Hotell och restaurang	Finansiell verksamhet	Totalt
1	1996	5,0	7,6	9,4	21,9	6,2	8,7
	1997	4,6	7,0	9,2	22,6	6,7	8,8
	1998	5,8	7,8	9,8	22,3	8,1	9,8
	1999	5,6	7,2	10,8	26,4	9,1	10,4
	2000	6,4	6,4	12,0	26,6	8,8	11,3
	2001	5,8	5,3	10,9	27,8	7,5	10,8
	2002	5,3	5,1	10,6	26,0	7,5	10,3
	2003	5,5	4,6	10,6	25,5	8,0	10,4
	2004	5,3	4,6	11,4	24,8	7,2	10,7
	2005	5,8	5,7	11,6	24,8	6,8	11,3
	2006	5,6	4,9	12,3	24,6	7,6	11,6
	2007	6,5	4,5	12,5	26,9	7,2	11,9
2	1996	5,9	11,3	10,6	27,5	6,9	10,2
	1997	6,7	11,4	11,1	29,1	8,9	11,0
	1998	7,5	10,1	11,5	30,9	9,6	11,7
	1999	7,2	10,3	12,4	33,1	10,4	12,4
	2000	7,7	9,2	13,0	31,9	9,4	12,9
	2001	6,9	7,5	11,2	31,0	8,6	11,9
	2002	7,1	7,5	11,7	29,0	7,9	12,0
	2003	7,0	7,0	12,4	28,2	7,9	12,2
	2004	7,0	7,9	12,1	27,6	7,4	12,2
	2005	7,3	7,8	12,6	30,3	7,7	13,4
	2006	7,5	7,7	13,8	28,5	7,9	13,9
	2007	7,5	6,2	14,0	31,4	7,8	13,6
3	1996	6,9	13,6	11,8	30,2	8,1	11,3
	1997	8,1	11,5	12,8	30,8	9,2	12,3
	1998	8,8	12,7	13,0	30,5	9,7	13,2
	1999	8,7	11,4	14,8	33,5	10,0	14,0
	2000	8,8	9,5	13,2	31,3	9,8	13,7
	2001	7,9	8,3	12,7	30,4	8,7	12,9
	2002	7,9	9,9	12,8	31,3	9,0	13,1
	2003	7,8	8,5	13,9	27,9	9,2	13,2
	2004	8,2	8,5	14,1	29,1	8,2	13,5
	2005	8,1	9,5	13,8	30,2	8,0	14,2
	2006	8,8	8,8	14,8	31,8	7,8	14,5
	2007	8,8	7,2	15,9	33,1	8,3	14,6
4	1996	5,1	10,4	10,1	26,2	6,8	9,4
	1997	6,6	11,0	10,9	27,1	7,8	10,8
	1998	6,8	9,4	11,7	26,9	9,0	11,3
	1999	7,2	9,3	12,1	28,6	8,8	12,0
	2000	7,1	7,3	12,6	27,0	7,2	11,8
	2001	6,0	6,9	11,3	26,2	7,7	11,2
	2002	6,5	7,1	11,6	26,2	7,5	11,6
	2003	5,8	6,9	12,3	26,0	7,4	11,6
	2004	6,6	7,3	12,3	26,7	7,4	12,1
	2005	6,3	8,7	13,0	26,5	7,4	12,7
	2006	7,3	6,5	13,4	25,7	7,2	12,8
	2007						

5A. Antal anställda efter sektor och län, 3:e kvartalet 2007**5A. Number of employees by sector and county, 3rd quarter of 2007**

Län/Sektor		Kommunal	Landsting	Statlig	Offentlig	Privat	Totalt		
Stockholm ¹	Antal	132 462	33 793	64 410	230 665	746 834	977 499	±	11 380
	Förändring	-2,5	0,9	-0,4	-1,4	4,2	2,9		..
Uppsala ²	Antal	30 120	11 787	14 613	56 520	69 513	126 033	±	3 232
	Förändring	4,2	1,8	1,9	3,2	5,5	4,4		..
Södermanland	Antal	27 100	7 761	4 137	38 998	64 260	103 258	±	2 639
	Förändring	3,9	1,1	-16,2	0,8	3,0	2,1		..
Östergötland	Antal	37 877	12 251	11 542	61 670	115 880	177 550	±	3 937
	Förändring	0,5	3,1	1,5	1,3	-1,2	-0,4		..
Jönköping	Antal	38 815	10 506	6 126	55 447	105 802	161 249	±	3 363
	Förändring	2,2	1,4	0,8	2,3	5,6	4,3		..
Kronoberg	Antal	20 497	5 592	3 095	29 184	59 171	88 355	±	2 462
	Förändring	0,6	1,0	-2,0	0,3	4,5	3,1		..
Kalmar	Antal	26 631	6 796	3 379	36 806	60 329	97 135	±	2 383
	Förändring	1,0	2,6	-0,9	1,2	2,3	1,8		..
Gotland	Antal	9 082	-	1 551	10 633	13 120	23 753	±	1 452
	Förändring	2,6	-	-9,7	0,6	3,8	2,4		..
Blekinge	Antal	17 133	5 190	5 260	27 583	36 997	64 580	±	1 803
	Förändring	-0,2	2,5	1,2	0,6	-3,7	-1,9		..
Skåne	Antal	112 528	35 116	23 261	170 905	332 784	503 689	±	6 791
	Förändring	0,3	0,5	-3,7	-0,3	5,8	3,7		..
Halland	Antal	29 677	7 753	4 056	41 486	77 023	118 509	±	3 139
	Förändring	1,6	0,5	-2,4	0,8	4,8	3,4		..
Västra Götaland	Antal	159 627	47 928	28 954	236 509	485 367	721 876	±	9 320
	Förändring	1,9	0,4	-3,0	1,0	3,5	2,6		..
Värmland	Antal	31 361	7 824	5 094	44 279	71 239	115 518	±	2 912
	Förändring	-0,8	-3,0	-6,0	-1,9	4,2	1,8		..
Örebro	Antal	28 723	9 446	6 329	44 498	75 771	120 269	±	2 904
	Förändring	1,9	1,2	-3,9	1,1	5,5	3,7		..
Västmanland ²	Antal	24 577	6 873	4 040	35 490	73 242	108 732	±	3 903
	Förändring	-0,7	-2,6	3,6	-0,6	6,2	3,9		..
Dalarna	Antal	32 701	9 136	5 378	47 215	74 017	121 232	±	3 541
	Förändring	0,3	1,2	0,1	0,5	3,4	2,2		..
Gävleborg	Antal	31 411	7 963	5 263	44 637	74 266	118 903	±	3 224
	Förändring	-0,5	-7,8	-4,1	-2,7	7,3	3,5		..
Västernorrland	Antal	29 294	7 973	7 117	44 384	62 337	106 721	±	3 440
	Förändring	-0,3	3,4	0,5	0,8	2,9	1,9		..
Jämtland	Antal	14 568	4 289	3 015	21 872	30 724	52 596	±	2 201
	Förändring	-0,6	0,4	-3,7	-1,0	8,4	4,3		..
Västerbotten	Antal	30 383	10 570	8 149	49 102	67 951	117 053	±	2 682
	Förändring	-2,4	-1,3	-2,6	-1,7	6,3	2,6		..
Norrbotten	Antal	29 778	7 884	9 066	46 728	63 264	109 992	±	2 628
	Förändring	-1,0	-0,4	-3,6	-1,3	4,1	1,7		..
Totalt	Antal	894 345	256 428	223 835	1 374 608	2 759 891	4 134 499	±	20 369
	Förändring	0,3	0,4	-1,7	0,0	4,2	2,7		..
Kvinnor	Antal	711 117	205 474	110 737	1 027 328	1 037 158	2 064 486	±	13 281
	Förändring	0,4	0,3	-0,8	0,3	6,1	3,1		..
Män	Antal	183 227	50 954	113 098	347 279	1 722 733	2 070 012	±	16 310
	Förändring	0,1	0,9	-2,6	-0,6	3,0	2,4		..

1) Förändringstalet bör tolkas med försiktighet då verksamhet flyttat från kommunal till privat sektor.

2) Heby kommun redovisas i Uppsala län, jämförelsekvartalet är justerat för denna ändring.

5B. Procentuell fördelning av anställda efter län och kön, 3:e kvartalet 2007

5B. Percentage distribution of employees by county and sex, 3rd quarter of 2007

Län	Anställda i procent		Totalt
	Kvinnor	Män	
Stockholm	23,5	23,8	23,6
Uppsala	3,2	2,9	3,0
Södermanland	2,5	2,4	2,5
Östergötland	4,3	4,3	4,3
Jönköping	3,9	3,9	3,9
Kronoberg	2,0	2,3	2,1
Kalmar	2,2	2,5	2,3
Gotland	0,7	0,5	0,6
Blekinge	1,5	1,6	1,6
Skåne	12,3	12,0	12,2
Halland	3,0	2,8	2,9
Västra Götaland	17,5	17,4	17,5
Värmland	2,9	2,7	2,8
Örebro	2,8	3,0	2,9
Västmanland	2,6	2,7	2,6
Dalarna	2,9	2,9	2,9
Gävleborg	2,9	2,8	2,9
Västernorrland	2,6	2,6	2,6
Jämtland	1,3	1,3	1,3
Västerbotten	2,8	2,9	2,8
Norrbottn	2,6	2,7	2,7
Totalt	100,0	100,0	100,0

5C. Antal anställda efter län och bransch. Privat sektor, 3:e kvartalet 2007

5C. Employees in private sector by county and industry, 3rd quarter of 2007

Län	Bransch ¹	Antal anställda ²	
Stockholm	Industrin	97 698	± 5 978
	Tjänstenäringarna	595 371	± 13 406
	Övriga	53 763	± 6 676
	Totalt	746 833	± 11 379
Uppsala	Industrin	15 232	± 2 421
	Tjänstenäringarna	48 170	± 3 958
	Övriga	6 110	± 1 890
	Totalt	69 512	± 3 231
Södermanland	Industrin	23 926	± 2 870
	Tjänstenäringarna	32 788	± 3 832
	Övriga	7 544	± 2 583
	Totalt	64 259	± 2 638
Östergötland	Industrin	36 542	± 4 074
	Tjänstenäringarna	66 849	± 5 756
	Övriga	12 488	± 4 127
	Totalt	115 880	± 3 937
Jönköping	Industrin	48 581	± 4 653
	Tjänstenäringarna	50 853	± 5 052
	Övriga	6 367	± 2 085
	Totalt	105 801	± 3 362
Kronoberg	Industrin	22 092	± 3 447
	Tjänstenäringarna	31 825	± 3 530
	Övriga	5 252	± 2 338
	Totalt	59 171	± 2 462
Kalmar	Industrin	26 144	± 3 084
	Tjänstenäringarna	27 115	± 3 806
	Övriga	7 069	± 2 457
	Totalt	60 329	± 2 383
Gotland	Industrin	2 438	± 1 115
	Tjänstenäringarna	8 527	± 2 061
	Övriga	2 153	± 1 402
	Totalt	13 119	± 1 452

1) Industrin definieras som branscherna C – E, tjänstenäringarna definieras som branscherna G – O och övriga definieras som branscherna A + B samt F

2) Värdet till höger om ± anger ett 95%-igt konfidensintervall omkring skattningen.

5C. Antal anställda efter län och bransch. Privat sektor, 3:e kvartalet 2007

Län	Bransch ¹	Antal anställda ²	
Blekinge	Industrin	15 669	± 2 072
	Tjänstenäringarna	18 248	± 2 679
	Övriga	3 078	± 1 484
	Totalt	36 996	± 1 803
Skåne	Industrin	81 710	± 5 773
	Tjänstenäringarna	218 274	± 8 976
	Övriga	32 798	± 5 363
	Totalt	332 784	± 6 791
Halland	Industrin	24 423	± 3 567
	Tjänstenäringarna	44 266	± 4 584
	Övriga	8 332	± 3 832
	Totalt	77 023	± 3 139
Västra Götaland	Industrin	146 366	± 6 071
	Tjänstenäringarna	300 072	± 11 704
	Övriga	38 928	± 5 940
	Totalt	485 366	± 9 320
Värmland	Industrin	23 568	± 3 326
	Tjänstenäringarna	41 288	± 4 187
	Övriga	6 381	± 2 473
	Totalt	71 238	± 2 912
Örebro	Industrin	24 377	± 3 191
	Tjänstenäringarna	38 565	± 3 996
	Övriga	12 828	± 2 864
	Totalt	75 771	± 2 904
Västmanland	Industrin	26 420	± 3 084
	Tjänstenäringarna	40 387	± 5 177
	Övriga	6 433	± 2 639
	Totalt	73 242	± 3 902
Dalarna	Industrin	26 442	± 2 918
	Tjänstenäringarna	37 855	± 4 856
	Övriga	9 719	± 3 447
	Totalt	74 017	± 3 540
Gävleborg	Industrin	25 458	± 3 173
	Tjänstenäringarna	42 671	± 4 321
	Övriga	6 137	± 2 434
	Totalt	74 266	± 3 224

1) Industrin definieras som branscherna C – E, tjänstenäringarna definieras som branscherna G – O och övriga definieras som branscherna A + B samt F

2) Värdet till höger om ± anger ett 95%-igt konfidensintervall omkring skattningen.

5C. Antal anställda efter län och bransch. Privat sektor, 3:e kvartalet 2007

Län	Bransch ¹	Antal anställda ²	
Västernorrland	Industrin	17 563	± 2 614
	Tjänstenäringarna	38 308	± 4 153
	Övriga	6 464	± 2 384
	Totalt	62 336	± 3 439
Jämtland	Industrin	7 665	± 2 242
	Tjänstenäringarna	18 033	± 2 717
	Övriga	5 024	± 2 057
	Totalt	30 723	± 2 200
Västerbotten	Industrin	20 522	± 3 055
	Tjänstenäringarna	39 605	± 3 999
	Övriga	7 823	± 2 764
	Totalt	67 951	± 2 681
Norrbotten	Industrin	19 042	± 3 085
	Tjänstenäringarna	38 672	± 3 823
	Övriga	5 548	± 2 393
	Totalt	63 263	± 2 627
TOTALT		2 759 891	± 20 369

1) Industrin definieras som branscherna C – E, tjänstenäringarna definieras som branscherna G – O och övriga definieras som branscherna A + B samt F

2) Värdet till höger om ± anger ett 95%-igt konfidensintervall omkring skattningen.

6. Antal anställda efter storleksklass och bransch. Privat sektor, 3:e kvartalet 2007

6. Number of employees by size of establishment and industry. Private sector, 3rd quarter of 2007

	Storleksklass/Bransch		Antal anställda ¹
1-4	Jordbruk, jakt o skogsbruk	18 304	± 1 737
	Tillverkning, mineralutvinning o energiproduktion	31 867	± 3 128
	Byggindustri	43 807	± 3 650
	Parti o detaljhandel, reparationsverkstäder	93 436	± 7 656
	Finansiell verksamhet, företagstjänster, transport och kommunikation	119 354	± 6 968
	Utbildningsväsendet, hälso o sjukvård, socialtjänst och veterinärkliniker	23 757	± 2 789
	Personliga o kulturella tjänster	57 563	± 3 807
	TOTALT	388 091	± 12 473
5-9	Jordbruk, jakt o skogsbruk	7 024	± 1 905
	Tillverkning, mineralutvinning o energiproduktion	37 338	± 5 630
	Byggindustri	22 235	± 4 643
	Parti o detaljhandel, reparationsverkstäder	91 960	± 10 416
	Finansiell verksamhet, företagstjänster, transport o kommunikation	85 281	± 12 485
	Utbildningsväsendet, hälso o sjukvård, socialtjänst o veterinärkliniker	24 170	± 4 295
	Personliga o kulturella tjänster	42 549	± 5 189
	TOTALT	310 560	± 19 150
10-19	Jordbruk, jakt o skogsbruk	4 361	± 925
	Tillverkning, mineralutvinning o energiproduktion	55 931	± 2 942
	Byggindustri	40 211	± 3 407
	Parti o detaljhandel, reparationsverkstäder	99 656	± 4 830
	Finansiell verksamhet, företagstjänster, transport o kommunikation	94 069	± 5 528
	Utbildningsväsendet, hälso o sjukvård, socialtjänst o veterinärkliniker	26 142	± 1 797
	Personliga o kulturella tjänster	43 106	± 3 531
	TOTALT	363 480	± 9 534
20-49	Jordbruk, jakt o skogsbruk	3 660	± 831
	Tillverkning, mineralutvinning o energiproduktion	95 533	± 3 881
	Byggindustri	48 271	± 3 894
	Parti o detaljhandel, reparationsverkstäder	105 048	± 4 639
	Finansiell verksamhet, företagstjänster, transport o kommunikation	142 296	± 6 283
	Utbildningsväsendet, hälso o sjukvård, socialtjänst o veterinärkliniker	44 747	± 2 685
	Personliga o kulturella tjänster	54 624	± 3 524
	TOTALT	494 182	± 10 561
50-99	Jordbruk, jakt o skogsbruk	2 065	± 627
	Tillverkning, mineralutvinning o energiproduktion	95 340	± 3 886
	Byggindustri	20 293	± 2 341
	Parti o detaljhandel, reparationsverkstäder	49 666	± 3 926
	Finansiell verksamhet, företagstjänster, transport o kommunikation	103 023	± 5 963
	Utbildningsväsendet, hälso o sjukvård, socialtjänst o veterinärkliniker	28 793	± 2 004
	Personliga o kulturella tjänster	26 891	± 2 885
	TOTALT	326 074	± 9 165

6. Antal anställda efter storleksklass och bransch. Privat sektor, 3:e kvartalet 2007

	Storleksklass/Bransch	Antal anställda ¹	
100-	Jordbruk, jakt o skogsbruk	1 582	± 0
	Tillverkning, mineralutvinning o energiproduktion	415 875	± 3 010
	Byggindustri	38 434	± 1 893
	Parti o detaljhandel, reparationsverkstäder	73 877	± 3 254
	Finansiell verksamhet, företagstjänster, transport o kommunikation	269 905	± 6 744
	Utbildningsväsendet, hälso o sjukvård, socialtjänst o veterinärklinik	48 485	± 2 325
	Personliga o kulturella tjänster	29 341	± 0
	TOTALT	877 501	± 8 675
TOTALT		2 759 891	± 20 369

1) Värdet till höger om ± anger ett 95%-igt konfidensintervall omkring skattningen.

7. Index: Antal anställda efter näringsgren och anställningsförhållande. Privat sektor, kvartal 1 1996 – kvartal 3 2007 (1990:1=100)

7. Index of employment by industry and terms of employment. Private sector, 1st quarter of 1996 – 3rd quarter of 2007 (1990:1=100)

	År-Kvartal/ Näringsgren	Tillverkningsind.		Byggindustri		Handel		Finansiell verksam.		Hotell o restaurang	
		Tillsvid.	Totalt	Tillsvid.	Totalt	Tillsvid.	Totalt	Tillsvid.	Totalt	Tillsvid.	Totalt
(1990 ¹	1	859,7	896,8	205,2	219,5	439,2	490,7	81,2	85,4	63,3	88,0)
1996	1	80,4	81,2	68,8	69,6	87,1	86,1	90,6	91,9	84,8	78,2
	2	80,4	81,9	69,5	73,3	86,5	86,6	90,1	92,0	80,1	79,4
	3	79,8	82,2	73,1	79,1	87,3	88,6	88,3	91,3	82,5	85,0
	4	79,5	80,4	71,1	74,2	87,1	86,7	87,7	89,5	80,9	78,8
1997	1	78,9	79,3	68,0	68,4	86,8	85,6	92,0	93,8	81,5	75,8
	2	78,6	80,8	67,5	71,2	86,0	86,5	91,1	95,1	80,3	81,5
	3	78,6	82,0	70,1	74,1	87,6	90,0	92,0	96,4	81,7	84,9
	4	78,6	80,6	68,0	71,4	86,9	87,3	90,9	93,7	79,8	78,8
1998	1	78,9	80,3	67,1	68,0	87,9	87,3	88,9	92,0	89,9	83,3
	2	79,1	81,9	68,2	70,9	87,1	88,1	87,9	92,5	89,9	93,6
	3	79,4	83,4	70,6	75,5	89,6	92,2	86,8	91,5	91,2	94,3
	4	79,7	82,0	70,7	73,0	89,3	90,5	86,3	90,2	92,4	90,9
1999	1	79,9	81,1	70,5	71,1	87,8	88,1	86,9	91,0	94,0	91,9
	2	79,4	81,9	71,7	74,7	87,3	89,2	85,7	91,0	94,0	101,1
	3	79,4	83,4	75,2	79,4	89,4	93,9	87,9	92,9	99,2	107,3
	4	79,1	81,7	75,1	77,4	89,6	91,3	87,2	90,9	97,8	98,5
2000	1	79,3	81,2	73,5	73,4	90,8	92,4	84,2	87,8	97,6	95,7
	2	79,2	82,3	74,9	77,1	91,9	94,6	85,7	89,9	100,0	105,7
	3	80,1	84,2	81,6	84,3	91,9	94,7	88,9	93,7	99,4	104,0
	4	80,2	82,8	80,8	81,5	91,3	93,5	88,8	91,0	100,0	98,5
2001	1	79,9	81,3	79,9	78,9	92,4	92,7	85,0	87,4	102,8	102,4
	2	80,1	82,5	80,3	81,1	91,3	92,1	85,2	88,6	101,1	105,5
	3	80,3	83,6	83,7	85,3	94,1	96,4	93,7	97,7	103,6	107,0
	4	79,4	80,9	83,1	83,4	92,8	93,6	93,3	96,1	102,7	100,1
2002	1	78,8	79,8	80,5	79,2	91,5	91,7	92,2	94,8	100,6	97,7
	2	78,6	81,1	80,4	81,2	90,0	91,2	92,5	95,4	103,5	104,9
	3	77,9	81,1	80,0	83,0	89,3	91,7	91,7	95,9	99,5	104,2
	4	77,1	79,0	82,1	82,6	90,5	91,6	93,1	95,7	103,3	100,7
2003	1	76,6	77,7	79,7	78,1	90,1	90,2	91,1	94,1	100,2	96,7
	2	77,9	80,3	82,4	82,8	92,6	94,6	91,7	94,7	100,0	100,2
	3	76,9	80,0	82,2	84,0	92,1	95,8	90,3	94,5	96,8	96,6
	4	76,1	77,5	81,5	81,9	92,3	94,3	91,6	94,0	100,0	97,2
2004	1	75,0	76,0	78,1	76,5	90,8	91,8	90,5	92,7	97,3	93,1
	2	75,2	77,5	79,4	80,6	93,6	95,4	90,4	92,9	103,8	103,1
	3	74,9	78,2	80,2	81,9	93,0	96,9	90,5	93,8	100,0	101,5
	4	74,4	76,3	80,2	80,9	93,2	95,2	91,5	93,9	102,4	100,5
2005	1	73,6	74,8	78,5	77,8	91,6	92,8	91,4	93,2	97,3	93,2
	2	74,2	76,7	81,8	82,9	93,4	95,7	89,7	92,4	102,4	105,7
	3	73,7	77,0	82,2	84,8	93,2	96,7	89,7	92,6	101,6	104,7
	4	73,7	75,4	81,4	83,4	93,7	96,4	90,9	93,3	104,1	101,9
2006	1	73,6	74,8	83,7	82,3	92,4	94,4	90,4	93,0	105,2	100,3
	2	73,4	76,1	87,5	88,6	94,0	97,6	93,5	96,5	104,9	105,5
	3	73,3	77,1	89,6	91,9	93,8	98,5	91,7	94,6	105,1	110,8
	4	73,6	76,0	92,8	92,8	95,5	98,8	94,0	96,3	115,2	111,6
2007	1	73,7	75,6	92,5	90,6	95,1	97,2	95,0	97,3	111,4	109,7
	2	73,7	76,3	96,3	96,0	98,2	102,2	94,5	97,4	116,0	121,6
	3	73,7	77,5	96,4	97,1	98,4	104,7	94,2	97,7	117,2	126,0
	4										

1) För kvartal 1 1990 redovisas antal i tusental.

8. Andel sjukfrånvarande i procent efter sektor och kön. 3:e kvartalet 2007

8. Proportion of absent employees due to sick leave in relation to total number of employees by sector and sex, 3rd quarter of 2007

Sektor/ Kön	Kvinnor	Män	Totalt
Privat	2,9 ± 0,1	2,2 ± 0,1	2,5 ± 0,1
Förändring totalt ¹			-0,4 ± 0,1
Kommunal	4,7 ± 0,0	2,7 ± 0,0	4,3 ± 0,0
Förändring totalt ¹			-0,5 ± 0,0
Landsting	4,2 ± 0,0	3,4 ± 0,0	4,0 ± 0,0
Förändring totalt ¹			-0,4 ± 0,0
Stat	2,4 ± 0,0	1,4 ± 0,0	1,9 ± 0,0
Förändring totalt ¹			-0,2 ± 0,0
Totalt	3,6 ± 0,1	2,3 ± 0,1	2,9 ± 0,1
Förändring totalt ¹			-0,4 ± 0,1

Frånvaron mäts som andel av totalt antal anställda

- 1) Förändringstalen uttrycker den årliga förändringen i procentenheter.
- 2) Värdet till höger om ± anger ett 95%-igt konfidensintervall omkring skattningen.

9. Andel frånvarande i procent efter näringsgren och frånvaroorsak. Privat sektor, 3:e kvartalet 2007.

9. Proportion of employees absent from work in relation to total number of employees by industry. Private sector, 3rd quarter of 2007.

Bransch/Orsak		Sjukdom	Semester	Övrig
A+B	Jordbruk, jakt o skogsbruk	1,2	12,6	2,3
C+D	Tillverkning o mineralutvinning	3,4	22,8	3,7
E	El, gas, värme o vattenkraft	2,0	21,3	4,8
F	Byggindustri	2,4	18,8	1,9
G	Parti o detaljhandel, reparationsverkstäder	2,3	15,9	4,3
H	Hotell o restauranger	1,6	9,0	5,6
I	Transport, magasinering o kommunikation	2,8	13,4	3,8
J	Kreditinstitut o försäkringsbolag	1,9	19,6	5,4
K	Fastighetsbolag, uthyrnings- o företagservicefirmor	1,9	16,8	4,0
M+K73	Utbildningsväsendet	2,0	22,1	3,9
N	Hälso- o sjukvård, socialtjänst o veterinärkliniker	2,6	15,2	3,6
O	Andra samhällseliga- o personliga tjänster	2,1	14,3	3,6
Totalt		2,5	17,7	3,9

Frånvaron mäts som andel av totalt antal anställda

10. Andel sjukfrånvarande i procent efter län. Privat sektor, 3:e kvartalet 2007

10. Proportion of employees absent due to sick leave by county. Private sector, 3rd quarter of 2007

Län	Andel sjukfrånvarande totalt ¹		
Stockholm	2,1	±	0,2
Uppsala	2,4	±	0,6
Södermanland	2,2	±	0,9
Östergötland	2,1	±	0,4
Jönköping	1,8	±	0,4
Kronoberg	2,3	±	0,7
Kalmar	2,2	±	0,7
Gotland	2,6	±	2,0
Blekinge	2,3	±	1,0
Skåne	2,2	±	0,3
Halland	3,1	±	0,9
Västra Götaland	2,0	±	0,3
Värmland	2,3	±	0,6
Örebro	2,7	±	0,7
Västmanland	2,6	±	0,7
Dalarna	1,7	±	0,5
Gävleborg	1,9	±	0,6
Västernorrland	1,4	±	0,5
Jämtland	2,6	±	1,2
Västerbotten	1,9	±	0,6
Norrbottn	1,9	±	0,6
Totalt	2,5	±	0,1

1) Värdet till höger om ± anger ett 95%-igt konfidensintervall omkring skattningen

11. Andel frånvarande i procent av totalt antal anställda efter storleksklass, kön och frånvaroorsak. Privat sektor, 3:e kvartalet 2007

11. Proportion of absent employees in relation to total number of employees by size of establishment, sex, and reasons for absence. Private sector, 3rd quarter of 2007

Storleksklass/Kön		Sjukdom	Semester	Övrig frånvaro	Total frånvaro
1-4	Kvinnor	1,2	14,2	5,2	20,6
	Män	1,1	11,6	2,1	14,7
	Totalt	1,1	12,5	3,2	16,8
5-9	Kvinnor	1,6	15,4	5,8	22,8
	Män	1,5	17,6	3,1	22,2
	Totalt	1,5	16,7	4,2	22,4
10-19	Kvinnor	2,2	16,5	5,2	23,9
	Män	2,0	19,3	1,8	23,0
	Totalt	2,0	18,2	3,1	23,4
20-49	Kvinnor	3,0	16,0	4,6	23,7
	Män	2,2	19,8	2,4	24,4
	Totalt	2,5	18,3	3,3	24,1
50-99	Kvinnor	3,4	16,5	5,3	25,2
	Män	2,7	19,4	3,1	25,2
	Totalt	3,0	18,3	3,9	25,2
100-199	Kvinnor	4,2	16,7	5,2	26,1
	Män	2,9	20,6	2,8	26,2
	Totalt	3,4	19,1	3,7	26,2
200-	Kvinnor	4,4	18,4	7,4	30,2
	Män	3,0	20,9	3,9	27,8
	Totalt	3,5	20,0	5,1	28,6
Totalt	Kvinnor	2,9	16,4	5,6	24,9
	Män	2,2	18,5	2,8	23,6
	Totalt	2,5	17,7	3,9	24,1

Frånvaron mäts som andel av totalt antal anställda

**12. Frånvaroutvecklingen efter frånvaroorsak. Privat sektor,
1:a kvartalet 1996- 3:e kvartalet 2007**

12. Development of employees' absence according to reason. Private sector, 1st quarter of 1996 – 3rd quarter of 2007

Kvartal/År		Sjukdom	Semester	Övrig frånvaro
Frånvaroorsak				
1	1996	3,2	1,3	3,0
	1997	3,3	1,3	3,0
	1998	3,4	1,4	2,8
	1999	3,8	1,2	2,8
	2000	4,3	1,4	3,1
	2001	4,5	1,5	3,1
	2002	4,6	1,4	3,1
	2003	4,6	1,3	3,2
	2004	4,2	1,4	3,1
	2005	4,1	1,5	3,2
	2006	3,8	1,4	3,5
	2007	3,5	1,5	3,8
	2	1996	2,6	2,3
1997		2,7	2,6	2,7
1998		2,9	2,9	2,5
1999		3,1	2,1	2,5
2000		3,8	2,3	2,8
2001		3,9	2,5	2,9
2002		4,0	2,1	3,0
2003		3,7	2,6	3,3
2004		3,7	2,3	3,0
2005		3,4	1,9	3,0
2006		3,0	2,4	3,6
2007		2,7	1,7	3,6
3		1996	2,3	19,6
	1997	2,4	20,2	2,6
	1998	2,6	20,0	2,6
	1999	2,8	17,1	2,4
	2000	3,6	16,2	2,8
	2001	3,6	17,3	2,7
	2002	3,9	18,3	3,0
	2003	3,5	18,2	3,1
	2004	3,5	16,7	3,1
	2005	3,0	15,4	3,2
	2006	2,9	15,1	3,7
	2007	2,5	17,7	3,9
	4	1996	2,9	1,6
1997		3,1	1,6	2,7
1998		3,4	1,5	2,9
1999		3,7	1,5	2,9
2000		4,2	1,4	2,9
2001		4,3	1,3	3,1
2002		4,5	1,6	3,2
2003		4,3	1,4	3,2
2004		4,0	1,5	3,2
2006		3,2	1,3	3,5

13. Antal nyanställda och avgångna efter kön och anställningsform. Privat sektor, 3:e kvartalet 2007

13. Number of hires and separations by sex and terms of employment. Private sector, 3rd quarter of 2007

Sektor/Kön	Nyanställda				Avgångna			
	Tillsvidare Antal	Andel ¹	Visstids Antal	Andel ¹	Tillsvidare Antal	Andel ¹	Visstids Antal	Andel ¹
<i>Privat</i>								
Kvinnor	26 200	3,2	64 100	32,8	28 400	3,4	69 400	35,5
Män	43 600	2,9	78 200	38,2	44 900	3,0	91 800	44,8
Totalt	69 800	3,0	142 400	35,6	73 300	3,1	161 100	40,3

1) Andel uttrycker kvoten mellan nyanställda/avgångna och totalt antal tillsvidareanställda i respektive grupp.

14. Andel nyanställda och avgångna med tillsvidareanställning i procent av totalt antal tillsvidareanställda efter näringsgren. Privat sektor, 3:e kvartalet 2007

14. Proportion of hires and separations of permanent employees in relation to total number of permanent employees by industry. Private sector, 3rd quarter of 2007

Bransch/Orsak	Nyanställda	Avgångna
A+B Jordbruk, jakt o skogsbruk	1,5	3,0
C+D Tillverkning o mineralutvinning	1,7	2,4
E El, gas, värme o vattenkraft	1,7	1,6
F Byggindustri	3,2	2,5
G Parti o detaljhandel, reparationsverkstäder	2,8	3,1
H Hotell o restauranger	6,5	7,3
I Transport, magasinering o kommunikation	2,4	3,0
J Kreditinstitut o försäkringsbolag	2,9	2,9
K Fastighetsbolag, uthyrnings- o företagsservicefirmor	4,9	4,1
M+K73 Utbildningsväsendet	4,1	3,6
N Hälso- o sjukvård, socialtjänst o veterinärkliniker	3,3	2,3
O Andra samhällseliga- o personliga tjänster	2,3	3,3
TOTALT	3,0	3,1

15. Andel nyanställda och avgångna med tillsvidareanställning i procent av antal tillsvidareanställda efter storleksklass och bransch, Privat sektor, 3:e kvartalet 2007

15. Proportion of newly hired and separated permanent employees in relation to total number of permanent employees by size of establishment and industry. Private sector, 3rd quarter of 2007

Storleksklass/Bransch ¹		Tillsvidare nyanställda ²			Tillsvidare avgångna ²		
1-4	Industrin	0,7	±	0,5	0,9	±	0,9
	Tjänstenäringarna	4,1	±	1,1	3,3	±	1,1
	Övriga	3,2	±	2,2	1,9	±	1,3
	Totalt	3,7	±	0,9	2,8	±	0,8
5-9	Industrin	2,6	±	2,3	1,7	±	1,2
	Tjänstenäringarna	3,4	±	1,0	2,7	±	1,0
	Övriga	1,3	±	1,5	1,5	±	1,3
	Totalt	3,1	±	0,9	2,5	±	0,8
10-19	Industrin	2,8	±	1,2	2,8	±	1,7
	Tjänstenäringarna	3,4	±	1,2	3,1	±	0,6
	Övriga	4,1	±	2,3	3,8	±	2,4
	Totalt	3,4	±	0,9	3,2	±	0,6
20-49	Industrin	1,9	±	0,5	2,1	±	0,5
	Tjänstenäringarna	3,6	±	0,6	3,7	±	0,7
	Övriga	3,2	±	1,3	2,5	±	1,2
	Totalt	3,2	±	0,4	3,2	±	0,5
50-99	Industrin	1,7	±	0,4	2,7	±	0,5
	Tjänstenäringarna	3,3	±	0,7	3,9	±	0,7
	Övriga	2,9	±	1,7	3,1	±	1,6
	Totalt	2,7	±	0,5	3,4	±	0,5
100-199	Industrin	1,5	±	0,2	2,4	±	0,2
	Tjänstenäringarna	3,8	±	1,5	4,3	±	0,5
	Övriga	2,5	±	0,7	3,1	±	1,1
	Totalt	2,8	±	0,8	3,5	±	0,3
200-	Industrin	1,5	±	0,0	2,4	±	0,0
	Tjänstenäringarna	3,3	±	0,1	4,4	±	0,1
	Övriga	2,5	±	0,0	2,6	±	0,0
	Totalt	2,3	±	0,0	3,2	±	0,0
Totalt	Industrin	1,7	±	0,2	2,4	±	0,2
	Tjänstenäringarna	3,6	±	0,4	3,6	±	0,3
	Övriga	3,0	±	0,8	2,6	±	0,7
	Totalt	3,0	±	0,2	3,1	±	0,2

1) Industrin definieras som branscherna C-E, tjänstenäringarna definieras som branscherna G-O och övriga definieras som branscherna A+B samt F.

2) Värdet till höger om ± anger ett 95%-igt konfidensintervall omkring skattningen

16. Andel nyanställda och avgångna i procent av totalt antal tillsvidareanställda efter storleksklass och utveckling. Privat sektor, 3:e kvartalet 2007

16. Proportion of hires and separations with respect to permanent employees to total number of permanent employees by size of establishment and development. Private sector, 3rd quarter of 2007

Storlek/Utveckling ¹	Nyanställda	Avgångna	Andel arbetsställen	Antal tillsvidare anställda
Arbetsställen med färre än 100 anställda				
växande arbetsställen	25,7	1,5	3,5	158 500
krympande arbetsställen	1,4	21,4	3,4	178 400
konstant	0,6	0,6	93,2	1 228 300
totalt	3,2	3,0	100,0	1 565 200
Arbetsställen med 100 anställda eller fler				
växande arbetsställen	6,2	2,2	22,0	215 700
krympande arbetsställen	1,2	4,8	45,5	408 700
konstant	0,9	0,9	32,5	157 500
totalt	2,5	3,3	100,0	781 900
Samtliga arbetsställen				
växande arbetsställen	14,4	1,9	3,7	374 200
krympande arbetsställen	1,3	9,8	3,9	587 000
konstant	0,6	0,6	92,4	1 385 800
totalt	3,0	3,1	100,0	2 347 100

1) Ett växande arbetsställe definieras som ett arbetsställe där de tillsvidare nyanställda överstiger de tillsvidare avgångna i antal. På motsvarande sätt definieras ett krympande arbetsställe som ett arbetsställe där de tillsvidare avgångna överstiger de tillsvidare nyanställda i antal. Konstanta arbetsställen utgör de arbetsställen som redovisade lika många nyanställda som avgångna under mät månaden.

Fakta om statistiken

Huvudsyftet med den företagsbaserade undersökningen är att med hög precision snabbt indikera förändringar av antalet anställda på detaljerad näringsgrensnivå och regional nivå samt att redovisa företagsanknutna variabler såsom frånvaro och personalomsättning.

Detta omfattar statistiken

Objekt och population

Målobjekt för privat sektor är arbetsställe. Arbetsställe definieras som varje adress, fastighet eller grupp av närliggande fastigheter där företaget bedriver verksamhet. Alla företag har minst ett arbetsställe. Målobjekt för offentlig sektor är juridisk enhet. Målpopulationen utgörs av de arbetsställen i privat sektor och juridiska enheter i offentlig sektor som har minst en anställd enligt Företagsdatabasen (FDB). Med privat sektor avses enskilda firmor, enkla bolag, handelsbolag, kommanditbolag, samtliga aktiebolag, ekonomiska och ideella föreningar samt stiftelser. Offentligt ägda aktiebolag, affärsverken och Riksbanken förs dessutom hit.

Med offentlig sektor avses kommuner, landsting och statliga myndigheter.

Statistiska mått

Statistiken utgörs av skattade värden på aggregat.

Totaler skattas med

$$\hat{Y}_q = \sum_h \frac{N_h}{m_h} \sum_j^{m_h} w_{hj} y_{hj}^*$$

där

q = redovisningsgrupp, h = stratum, H = antal stratum

N_h = antal objekt i bruttopopulationen

m_h = antal objekt som svarat inklusive objekt som ej tillhör undersökningspopulationen

y_{hj}^* = y_{hj} om objekt j tillhör redovisningsgrupp q , 0 annars

w_{hj} = kalibreringsvikt

Redovisningsgrupper

Skattningarna redovisas för olika gruppindelningar. Dessa definieras av arbetsställets näringsgren, storleksklass och län samt av organisationens sektortillhörighet.

Definitioner och förklaringar

Anställda

Antalet anställda totalt vid mättillfället avser personer (inkl deltids- och visstidsanställda) som var anställda en angiven dag under undersökningsperioden. Som anställda räknas även personer som vid mättillfället inte var i tjänst på grund av arbetstidens förläggning, sjukdom, semester, tjänstledighet eller dylikt. Verksamma ägare i aktiebolag är inkluderade. En anställd som har anställning vid flera olika arbetsställen räknas flera gånger. Om en anställd däremot har flera tjänster inom samma arbetsställe räknas denne bara en gång.

Antalet visstidsanställda vid mättillfället avser personer (såväl heltids- som deltidsanställda) som anställts för viss period eller visst uppdrag. Timavlönade räknas som visstidsanställda om de vid lönekörningen omfattas av någon lönetransaktion. Undantagna är exempelvis personer i arbetspraktik.

Frånvarande

Frånvaron redovisas efter tre frånvaroorsaker:

- a) sjukdom
- b) semester
- c) övrig frånvaro som kan vara semesterlönegrundande- eller ej semesterlönegrundande frånvaro. Hit räknas ledighet med havandeskaps- eller föräldrapening, ledighet för smittbärare, ledighet för viss utbildning enligt studiestödslagen, facklig utbildning, militär repetitionsutbildning, civilförsvarsutbildning, permittering, kompensationsledighet, militär grundutbildning, semesterpermittering och arbetskonflikt.

Personalomsättning

Personalomsättningsmättet utgör medeltalet av uppgifterna för de månader som ingår i kvartalet. Personer som har haft flera tillfälliga anställningar under månaden räknas endast en gång.

Avgångna: Personer som har lämnat arbetsstället efter uppsägning eller på egen begäran under kvartalet.

Nyanställda: Personer som har anställts vid arbetsstället under kvartalet.

Personalomsättning redovisas dessutom av den årliga registerbaserade arbetsmarknadsstatistiken (RAMS). Det finns skillnader gällande mätperiod, mätobjekt och mätmetod, RAMS använder, till skillnad från KS, år som mätperiod, företag som mätobjekt och register som mätmetod.

Så görs statistiken

Urvalsundersökning

Urvalsramen för privat sektor stratifieras efter variablerna storleksklass och branschtillhörighet. Beroende på strukturen inom de olika branscherna totalundersöks vissa strata medan ett urval av arbetsställen dras från de resterande stratum. Storleken på urvalet är cirka 19 000 arbetsställen i privat sektor. Förändringen av stratifieringen inom privat sektor inför andra kvartalet 2006 – branschspecifik storleksklassindelning av stratum - har genomförts i syfte att förbättra precisionen i skattningen.

I offentlig sektor är urvalsstorleken ca 790 juridiska enheter. Ramen stratifieras efter sektor och storleksklass. Samtliga kommuner och landsting ingår i undersökningen för offentlig sektor. Statliga organisationer med fler än 300 anställda totalundersöks. Bland resterande juridiska enheter dras ett obundet slumpmässigt urval (OSU) inom respektive stratum. Objekt från urvalsundersökta strata svarar på enkäten en gång per kvartal.

Datainsamling

För de utvalda objekten insamlas uppgifter om de ovan nämnda variablerna under en angiven arbetsdag i mät månaden med hjälp av en postenkät, den angivna arbetsdagen är alltid onsdagen i mitten av mät månaden. En elektronisk blankett för redovisning via Internet erbjuds också som alternativ. Blanketter skickas ut i slutet av redovisningsmånaden. Uppgiftslämnaren har sedan cirka en månad på sig att fylla i enkäten. En skriftlig påminnelse skickas ut till arbetsställen vars enkät inte inkommit på inlämningsdagen. Som en kvalitetshöjande åtgärd infördes 1:a kvartalet 2006 en ny enkät.

Granskning

Granskning sker både manuellt och maskinellt. Granskningskriterier består av relationer mellan svar på olika frågor i enkäten samt jämförelser mot register.

Då det behövs kontaktas uppgiftslämnaren per telefon för att utreda tveksamheter.

Statistikens tillförlitlighet

Urval

Urvalsramen skapades ur FDB i mars och består av arbetsställen/företag som där är registrerade som aktiva.

Frånvarouppgifterna inom byggindustrin i den privata sektorn bör tolkas med försiktighet då bortfallet är stort för denna fråga för arbetsställen med 100 anställda eller fler.

Ramtäckning

Mellan tidpunkten då urvalsramen upprättas och undersökningsperioderna sker fortlöpande förändringar av företag och arbetsställen. Arbetsställen nybildas, slås samman, delas eller upphör helt. Den dynamiska undersökningspopulationen överensstämmer inte helt med målpopulationen, varför täckningsfel uppstår. Ytterligare en orsak till täckningsfel är eftersläpningen i uppdateringen av urvalsramen. Undertäckningen medför en mindre underskattning i nivåerna av antalet anställda medan påverkan på förändringsskattningarna torde vara liten. För att kompensera för undertäckningen dras ett nytt urval halvårsvis.

Tidpunkten för urvalsdragning sker i augusti avseende kvartal 4 samma år och kvartal 1 påföljande år, och i mars avseende kvartal 2 och 3 samma år. Därmed förändrades tidpunkten för urvalsdragningen med ett kvartal fr.o.m. kvartal 4 2001. Detta kan innebära en viss nivåskillnad i skattningarna p.g.a. ovanstående resonemang om undertäckning.

Övertäckningen inom den privata sektorn uppgick under tredje kvartalet 2007 till cirka 5,4 procent.

Mätning

Som i alla undersökningar med postenkäter kan felaktiga svar på frågorna förekomma på grund av missförstånd, tidsbrist eller bristande engagemang hos uppgiftslämnaren. En enklare studie har sammanställts avseende första kvartalet 2001.

Bortfall

Inom den privata sektorn uppgick kvartalsbortfallet till 7,6 procent av de utvalda arbetsställena. Motsvarande siffra var 0,3 procent för den offentliga sektorn. I nedanstående tabeller redovisas kvartalsbortfallet övägt efter storlek och sektor samt storleksvägt.

Övägt bortfall¹⁾

Antalet anställda (Privat sektor)	Antal	Procent
Urvalsdelen	1 452	7,6
Totalundersökta	0	0,0
Totalt	1 452	7,6

Storleksvägt bortfall²⁾

Antalet anställda (Privat sektor)	Antal	Procent
Urvalsdelen	188 431	7,2
Totalundersökta	0	0,0
Totalt	188 431	7,2

2) Antal bortfall där varje objekt tilldelas registervärdet för undersökningsvariabeln "antal anställda". Bortfallet räknas upp stratumvis med respektive urvalssannolikhet.

Bearbetning

Bearbetningsfel uppkommer t.ex, i samband med skanning och granskning. Dessa fel bedöms som små.

Modellantaganden

Användningen av rak uppräknings för bortfallskompensation bygger på antagandet att bortfallet kan betraktas som helt slumpmässigt. Om detta inte är fallet finns risk för att skattningarna kommer att innehålla skevheter vilket i sin tur bland annat medför att konfidensintervallens trolighetsgrad minskar.

Redovisning av osäkerhetsmått

De redovisade osäkerhetsmått definieras som: $1,96 * (\text{skattningens medelfel})$

Exempel: I tabell 2 beräknas antalet anställda i tillverkningsindustrin inom den privata sektorn till $695\ 006 \pm 5\ 670$,

Det 95 procentiga konfidensintervallens undre gräns blir $695\ 006 - 5\ 670$ och dess övre gräns $695\ 006 + 5\ 670$, (således $689\ 336 - 700\ 676$).

Bra att veta**Förändringar som kan påverka jämförelser**

Från och med tredje kvartalet 2004 har en ny struktur på hjälpinformationen använts. Detta kan medföra en viss nivåskillnad i skattningen. I uppgifterna för jämförelsekvartalet har dock den nya strukturen använts. En mer detaljerad nivå på hjälpinformationen används sedan första kvartalet 2006. Från och med andra kvartalet 2006 används en något annorlunda design av undersökningen, se mer under "Så görs statistiken" avsnittet urvalsundersökning.

Spridning

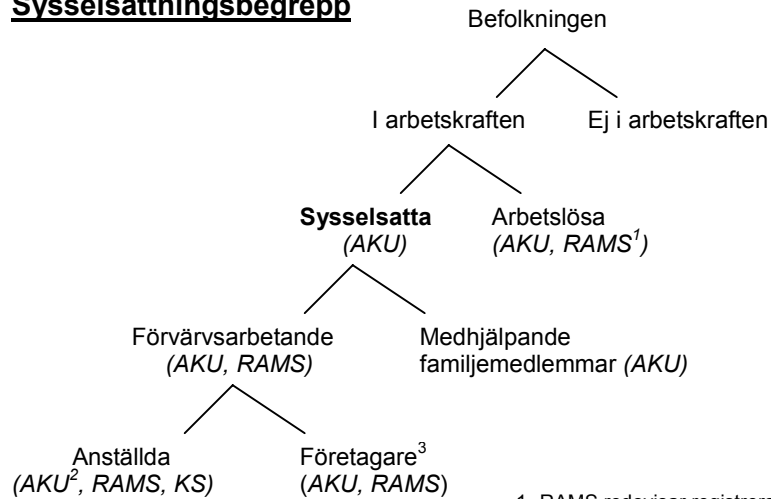
Undersöknings- och publiceringsfrekvensen är kvartalsvis sedan 1989. Fr. o. m. tredje kvartalet år 2000 publiceras även månadstabeller över antalet anställda (se tabell 3) och fr.o.m. fjärde kvartalet 2002 publiceras månadstabeller över personalomsättning (se tabell 16). Dessa tabeller utgick från och med första kvartalet 2006.

Annann statistik

Månatlig sysselsättningsstatistik redovisas för hela arbetsmarknaden i arbetskraftsundersökningarna (AKU). En annan viktig källa är den årliga registerbaserade arbetsmarknadsstatistiken (RAMS). Dessa undersökningar är inte direkt jämförbara med den kortperiodiska sysselsättningsstatistiken (KS), huvudsakligen beroende på skillnader i undersökningsmetod, definitioner och mättdpunkt.

Se nedanstående schema för ytterligare förklaring av sysselsättningsbegrepp enligt nationalräkenskaperna (NR).

Sysselsättningsbegrepp



1. RAMS redovisar registrerad arbetslöshet
2. AKU redovisar även huvudsysslor och bisysslor under kategorin "anställda".
3. "företagare" avser enskilda firmor, handels- och kommanditbolag. Aktiebolagsägare räknas som anställda.

Mer information om statistiken och dess kvalitet ges i en särskild Beskrivning av statistiken på SCB:s webbplats, www.scb.se.

In English

Summary

This report contains employment figures for the entire Swedish economy including both the private and public sectors, for the third quarter of 2007. The public sector is subdivided into the following categories: the governmental sector, the municipal authorities and the county councils. The figures are based on both sample and total surveys depending on the size of the establishment. The target population includes all establishments in the private sector and all organizations in the public sector with at least one employee. Public corporations are included in the private sector. The central bank and public utilities are designated to the private sector.

The total number of employees in the entire labour market is estimated to 4 134 499 persons during the 3rd quarter of 2007.

Standard errors are presented for selected estimates in the tables.

List of tables

Explanation of symbols	10
1. Employment by sector, sex and terms of employment, 3rd quarter of 2007	10
2. Number of employees by branch of industry and terms of employment. Private sector 3rd quarter of 2007	11
3. Percentage distribution of employees by industry and sex. Private sector, 3rd quarter of 2007	12
4. Proportion of temporary employees in relation to total number of employees by industry. Private sector, 1st quarter of 1996 – 3rd quarter of 2007	13
5A. Number of employees by sector and county, 3rd quarter of 2007	14
5B. Percentage distribution of employees by county and sex, 3rd quarter of 2007	15
5C. Employees in private sector by county and industry, 3rd quarter of 2007	16
6. Number of employees by size of establishment and industry. Private sector, 3rd quarter of 2007	19
7. Index of employment by industry and terms of employment. Private sector, 1st quarter of 1996 – 3rd quarter of 2007 (1990:1=100)	21
8. Proportion of absent employees due to sick leave in relation to total number of employees by sector and sex, 3rd quarter of 2007	22
9. Proportion of employees absent from work in relation to total number of employees by industry. Private sector, 3rd quarter of 2007.	23
10. Proportion of employees absent due to sick leave by county. Private sector, 3rd quarter of 2007	23
11. Proportion of absent employees in relation to total number of employees by size of establishment, sex, and reasons for absence. Private sector, 3rd quarter of 2007	24
12. Development of employees' absence according to reason. Private sector, 1st quarter of 1996 – 3rd quarter of 2007	25
13. Number of hires and separations by sex and terms of employment. Private sector, 3rd quarter of 2007	26

14. Proportion of hires and separations of permanent employees in relation to total number of permanent employees by industry. Private sector, 3rd quarter of 2007	26
15. Proportion of newly hired and separated permanent employees in relation to total number of permanent employees by size of establishment and industry. Private sector, 3rd quarter of 2007	27
16. Proportion of hires and separations with respect to permanent employees to total number of permanent employees by size of establishment and development. Private sector, 3rd quarter of 2007	28

List of terms

Anställda	Employees
Avgångna	Separations
Frånvaro	Absenteeism
Frånvaro p,g,a, sjukdom	Sick leave
Kommun	Municipality
Landsting	County council
Län	County
Nyanställda	Hires
Näringsgren/Bransch	Industry
Personalomsättning	Personnel turnover
Privat	Private
Semester	Holiday
Sektor	Sector
Sjukdom	Sickness
SNI2002	NACE
Stat	Government
Storlek	Size
Sysselsättning	Employment
Tillsvidareanställda	Permanent employees
Visstidsanställda	Temporary employees
Övrig orsak	Other reason